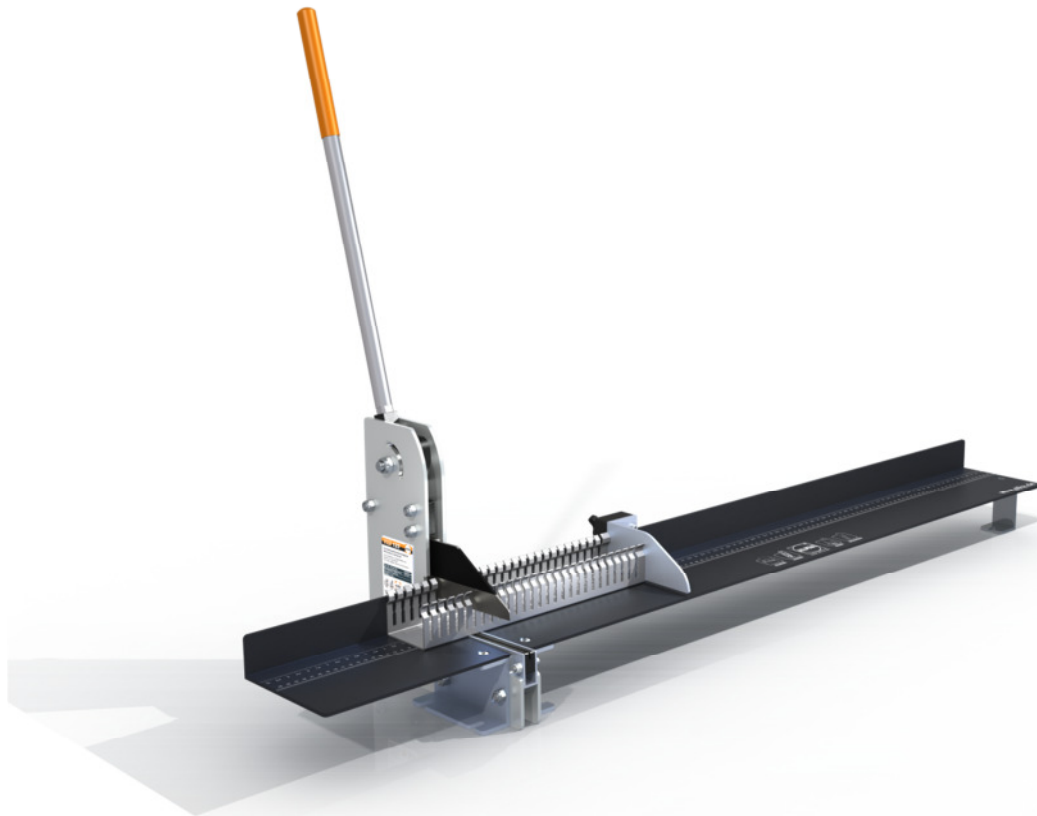


## Bedienungsanleitung / Operation Manual

**DE** Verdrahtungskanalschneider BKK-125  
**GB** Wiring Duct Cutter BKK-125

Artikel-Nr. / Prod.-No.: 900802



## Inhaltsverzeichnis / Contents

Sicherheitshinweise, Bestimmungsgemäße Verwendung, Inbetriebnahme, Bedienung, Wartung, Ersatzteilliste.	Vor Inbetriebnahme lesen und aufbewahren!	<b>DE</b>	<b>Seite 3</b>
Safety instructions, Specified Conditions of Use, Commissioning, Operation, Maintenance, Spare Parts List	Please read and save these instructions!	<b>GB</b>	<b>Page 11</b>

## Sicherheitshinweise



**Die Messerschneide ist sehr scharf. Nicht in den Schneidbereich und an die Messerschneide fassen.**



**Der Schneidbereich ist stets sauber zu halten. Mit geeigneten, sicheren Hilfsmitteln (Verletzungsgefahr) vorhandene Teile, z.B. Späne, Abfallstücke, entfernen.**



**Das Gerät darf nur auf stabiler, kippsicherer Unterlage komplett fest montiert in Betrieb genommen werden. Das Material zur Befestigung des Gerätes ist nicht enthalten. Bitte verwenden sie entsprechend dem Untergrund geeignetes, stabiles Befestigungsmaterial.**



**Für optimales Schnittergebnis und Funktion des Gerätes, muß das Messer stets scharf sein. Wenn stumpf ist das Messer zu erneuern.**



**Der federnde Messerschutz muß nach dem Schneidvorgang umgehend wieder an das Messer hochklappen. Sollte diese Funktion defekt sein, ist das Messer sofort gegen Verletzung zu sichern oder zu entfernen. Der Messerschutz muß vor erneuter Inbetriebnahme repariert oder ausgetauscht werden.**

## Bestimmungsgemäße Verwendung

Mit dem 900802 können Verdrahtungskanäle und entsprechende Deckel aus Kunststoff bis zu einer Breite von 125 mm und einer Wandstärke bis 2,5 mm geschnitten werden. Geeignet für weiche Kunststoffe.

Für Verdrahtungskanäle aus Hart-PVC und halogenfreie nur bedingt geeignet.

- Nur bestimmungsgemäße Verwendung-

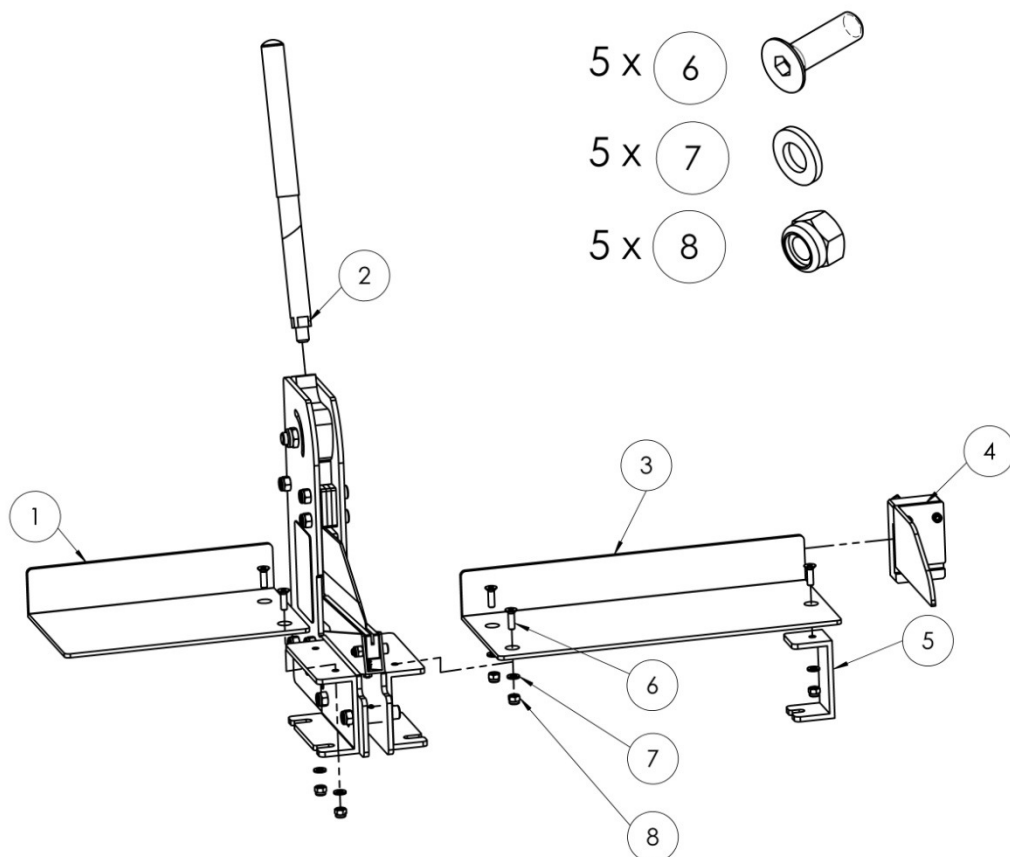
## Inbetriebnahme

### 1. Die Montage

- 1.1 Handhebel einschrauben. Anschlag auf das Lineal aufschieben. Montage Gegenhalter (seitliche Auflage) und Längenanschlag mittels mitgeliefertem Befestigungsmaterial. Das Lineal muß beim Montieren mit Hilfe eines Zollstocks oder Maßbandes auf das genaue Maß (Abstand zwischen Messer und Außenkante des Anschlags) eingestellt werden.



Die Einstellung erfolgt über die zwei Schrauben zur Befestigung am Gerät.

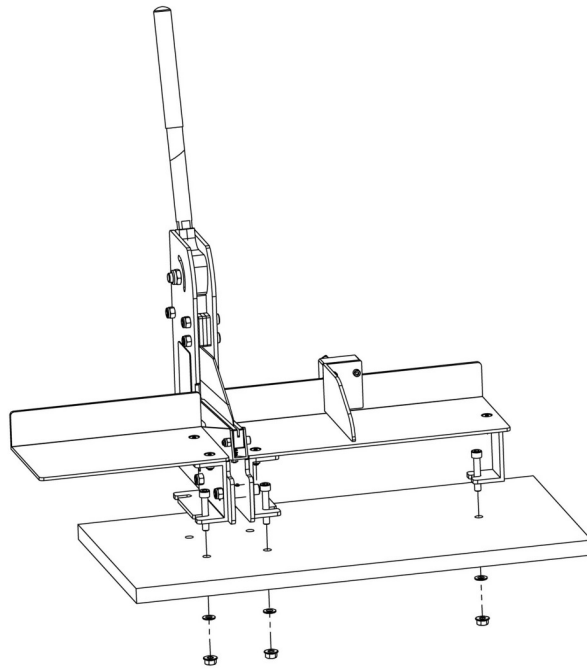


Pos.	Stck. Qty.	Beschreibung
1	1	Tisch links 250 mm
2	1	Handhebel
3	1	Tisch rechts 1060 mm
4	1	Anschlagwinkel
5	1	Stützwinkel für Tisch
6	5	Senkschraube Schwarz
7	5	Unterlegscheibe
8	5	Sechskantmutter

2. Die Befestigung auf einem stabilen und kippsicheren Untergrund (z.B. Werkbank).

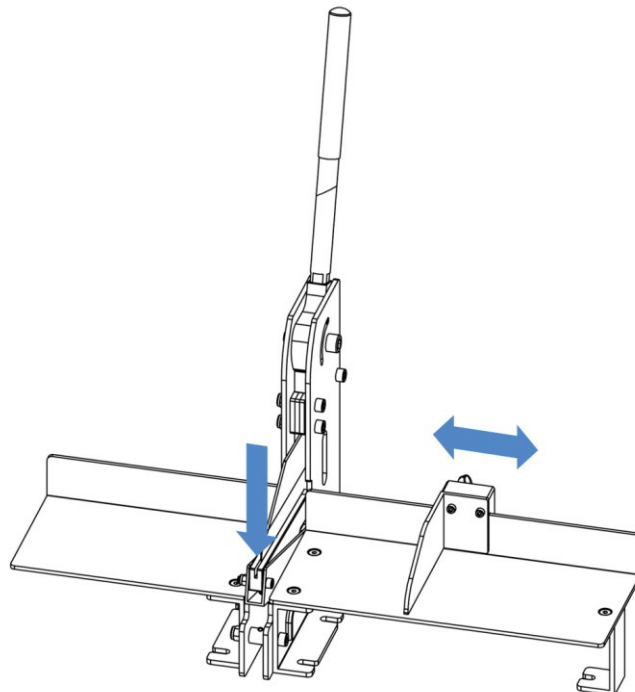


**Position und Lage des Gerätes festlegen und Befestigungspunkte vom Gerät übernehmen. Dem Untergrund geeignetes Befestigungsmaterial verwenden.  
-Nicht im Lieferumfang enthalten-**

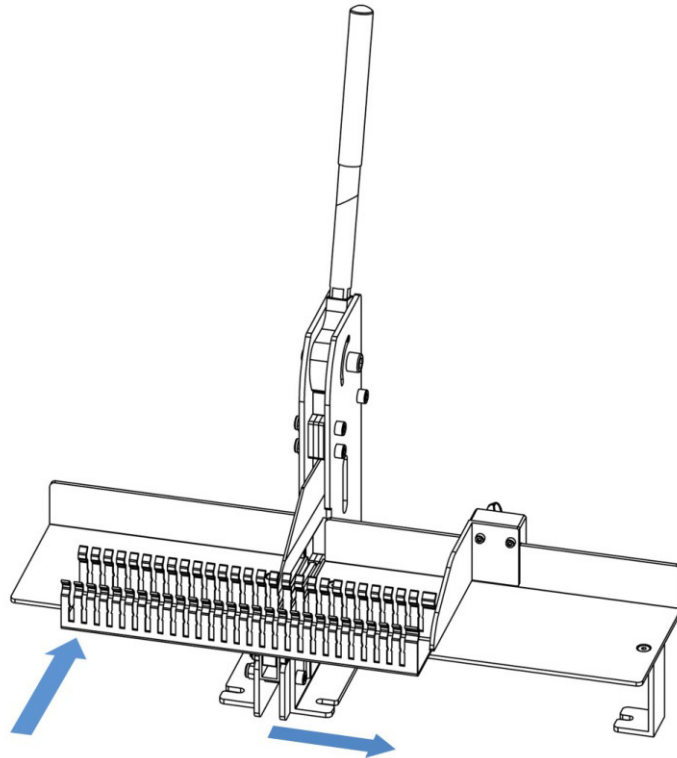


## Bedienung

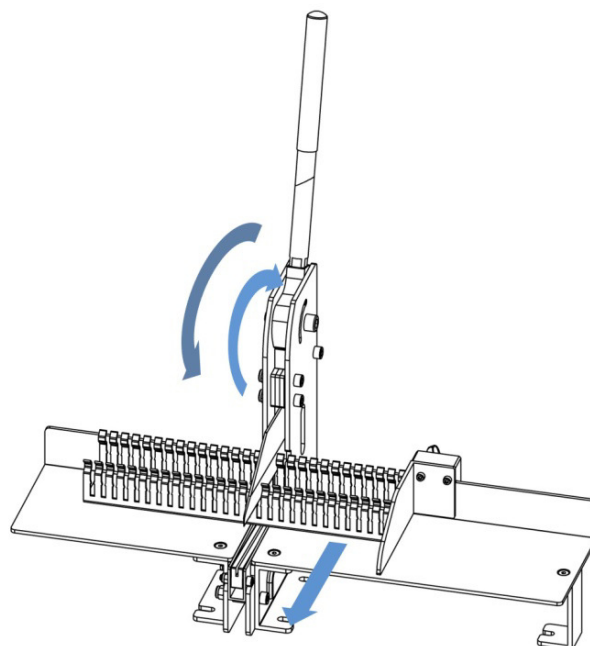
1. Die gewünschte Länge des Verdrahtungskanals am Längenanschlag einstellen und mittels Flügelschraube die Position fixieren. Den Messerschutz mit dem Verdrahtungskanal nach unten drücken.



2. Den Verdrahtungskanal nur vorne außerhalb des Schneidbereichs und Messerlage halten. Nicht hinter den Kanal fassen. Für das gewählte Schnittmaß den Verdrahtungskanal an Längenanschlag anlegen und dann komplett bis zum Gegenhalter in das Gerät einschieben. Das Messer ist zwischen den Stegen einzufädeln, gegebenenfalls ist der Kanal bis zum letzten Schlitz zurückzunehmen. Sollte das exakte Maß gewünscht werden, kann der Steg ausgebrochen und an dessen Stelle geschnitten werden.

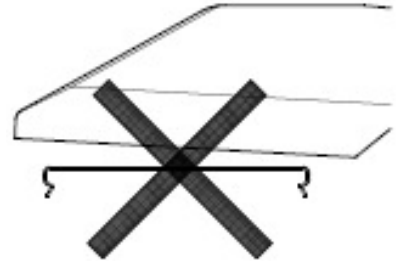
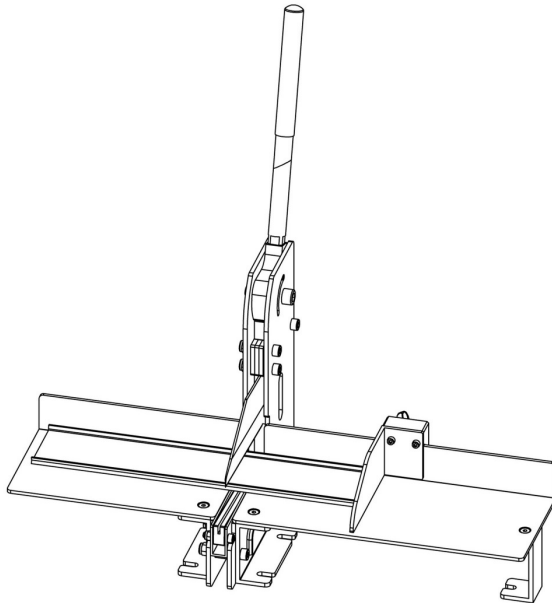


3. Zum Schneiden den Handhebel nach unten ziehen und nach dem Schneidvorgang wieder nach oben bringen. Die geschnittenen Kanalteile vorsichtig entnehmen. Eventuell hierzu den Anschlag lösen um Teile freizulegen.



**Der Messerschutz muß nach dem Schneidvorgang automatisch an das Messer hochklappen. Ist der Schneidvorgang nur mit großem Kraftaufwand möglich, ist das Messer stumpf oder defekt und muß ersetzt werden.**

4. Zum Schneiden des Deckels die Schritte 1 - 3 wiederholen.

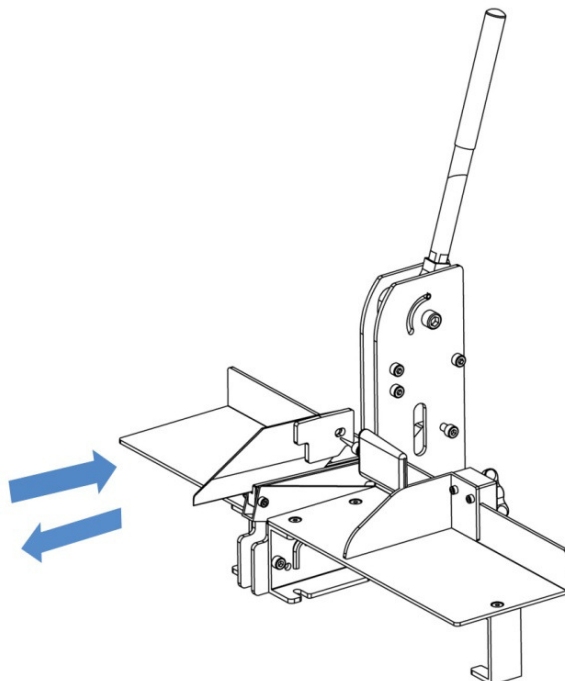


**Die Abkantungen des Deckels müssen beim Schneiden nach oben zeigen.**

## Wartung

### 1. Auswechseln des Messers

- 1.1. Zum Ausbauen des Messers die Schraube entfernen und das Messer gerade heraus ziehen.
- 1.2. Die Aufnahmeflächen des Messers mit dem mitgelieferten Mehrzweckfett einfetten.
- 1.3. Zum Einbauen des Messers den Messerschutz nach unten drücken und das Messer bis zum Anschlag in die Aufnahme schieben. Mit Schraube befestigen.

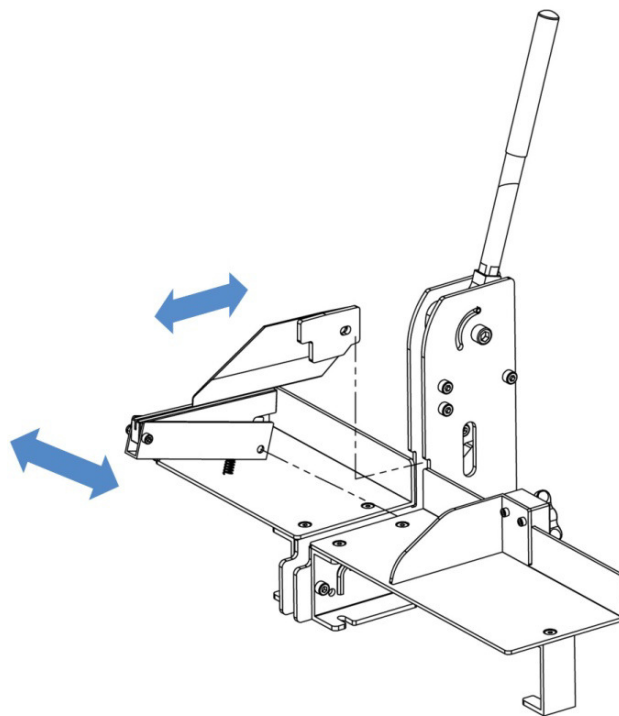


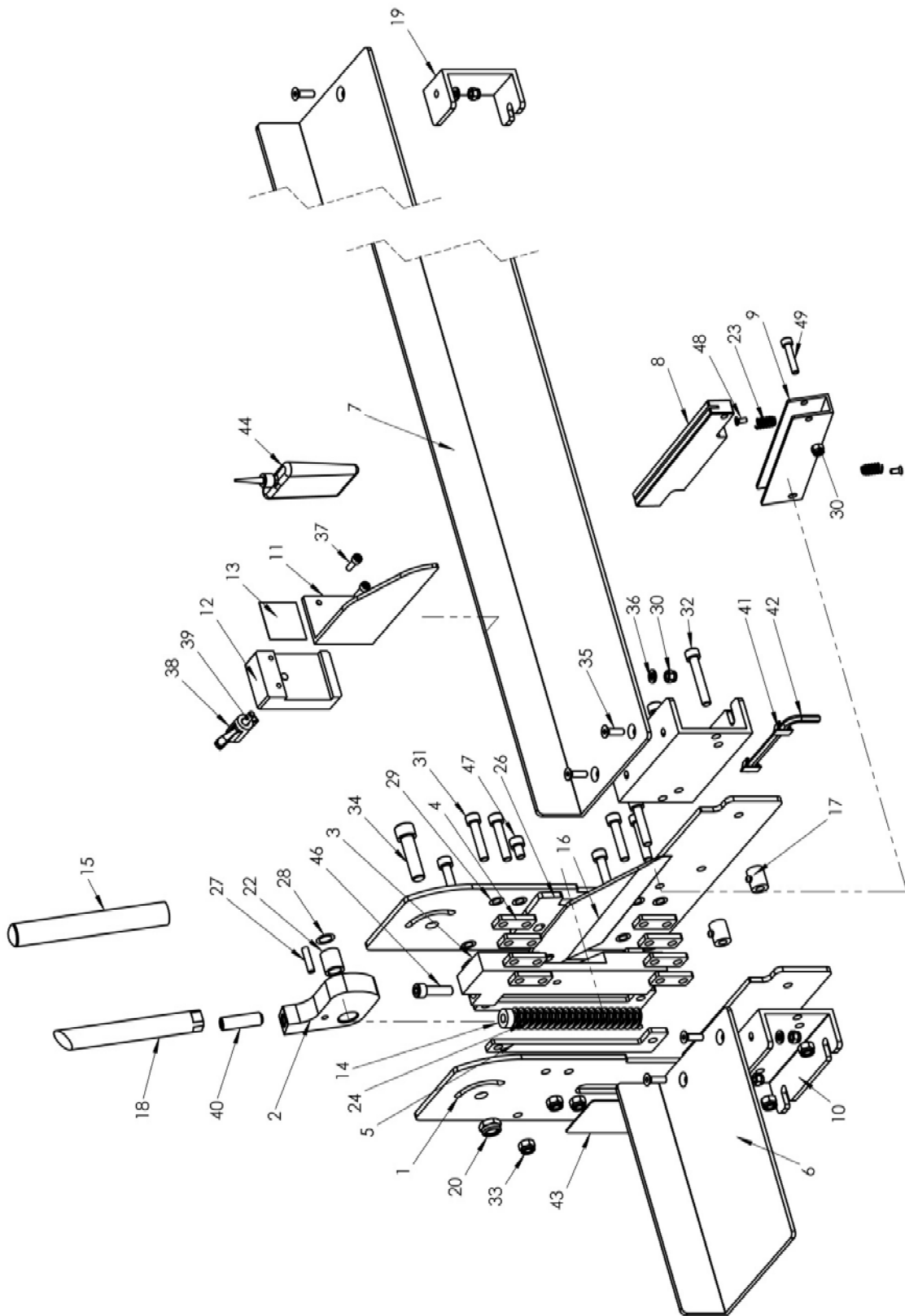


**Das Messer nicht ohne geeigneten Schneideschutz außerhalb des Gerätes lagern oder transportieren.**

## **2. Reinigen oder Wechseln des Messerschutzes**

- 2.1 Um den Messerschutz zu reinigen oder zu wechseln muß zuerst das Messer ausgebaut werden. Siehe hierzu Beschreibung *1.1 Auswechseln des Messers*.
- 2.2 Zum Ausbauen des Messerschutzes die Schraube entfernen und den Messerschutz schräg nach oben heraus ziehen.
- 2.3 Vor dem Einbauen des Messerschutzes unbedingt darauf achten, daß die Druckfeder richtig platziert ist. Dann den Messerschutz schräg nach unten einsetzen. Mit der Schraube befestigen.
- 2.4 Das Messer einbauen wie in *1.3 Auswechseln des Messers* beschrieben.





Pos.	Stck. Qty.	Artikel-Nr. / Prod. No.	Beschreibung
1	2	03192-001A	Seitenblende R/L
2	1	03192-002	Exzenter
3	1	03192-003	Messerhalter
4	8	03192-004	Messerführung -vorn-
5	4	03192-005	Messerführung -hinten-
6	1	03192-0065	Tisch links 250 mm
7	1		Tisch rechts 1060 mm
8	1	03192-008	Messerschutzprofil
9	1	03192-009	Messerschutzstütze
10	2	03192-010	Seitenwinkel h80
11	1	03192-011	Anschlagwinkel
12	1	03192-012	Anschlagblock
13	1	031920-013	PTFE-Folie einseitig selbstkl.
14	1	03192-014	Federdruckstück
15	1	03191-038	PVC Handgriff
16	1	03192	Messer VKS
17	2	03192-017	Abstandshülse D16 x 20,4
18	1	03191-037	Griffstange
19	1	03192-019	Stützwinkel f. Tisch
20	1	DIN985-M12	Sicherungsmutter
21			
22	1	03192-022	Gleitlager D12xD18x20
23	2	03191-021	Druckfeder 1,0x9,5x19
24	1	031920-024	Druckfeder D20x139
25	1	03250-033	biegsamer Maßstab
26	1	03192-026	Messerplatte
27	1	DIN1481-6X20-ST	Spannstift DIN 1481
28	1	DIN988-12X18X0,1	Passscheibe
29	6	DIN988-8X14X0,1	Passscheibe
30	8	DIN985-M6-8:	Sechskantmutter
31	7	DIN912-M8X40-8.8	Zylinderschraube
32	2	DIN912-M8X50-8.8	Zylinderschraube
33	9	DIN985-M8-8:	Sechskantmutter
34	1	DIN912-M12X45-8.8	Zylinderschraube - verzinkt-
35	5	DIN7991-M6X16-8.8-SW	Senkschraube Schwarz
36	5	DIN125-A6,4-140HV-S	Unterlegscheibe -verzinkt-
37	2	DIN912-M5X16-8.8	Zylinderschraube - verzinkt-
38	2	03191-011A	Flügelmutter schwarz
39	2	03191-011B	Gewindestift mit KU- Zapfen
40	1	DIN913-M12X50-45H	Gewindestift
41	2	189480021	Plastik Clip
42	1	DIN911-6	6-kt. Winkelschraubendreher
43	1	03192-046	Typenschild VKS
44	1	03191-039	Mehrzweckfett 50 ml
45			
46	1	DIN912-M8X30-8.8	Zylinderschraube - verzinkt-
47	1	DIN912-M8X12-8.8	Zylinderschraube

48	2	DIN7991-M4X10-8.8	Senkschraube -verzinkt-
49	1	DIN912-M6X30-8.8	Zylinderschraube -verzinkt-

### Safety Instructions



**The knife is very sharp. Do not reach into the cutting area and do not touch the edge of the knife.**



**The cutting area is to be kept clean. It's absolutely necessary that the scrap is removed from the cutting area. Remove parts, e.g. chips, rejects with suitable and safe tools. Risk of injury!**



**The device must be completely mounted on a firm and tilt-proof basis before operating. The mounting parts are not included. Please use suitable and rugged mounting parts according to the basis.**



**For ideal cutting results and operation of the device the knife has always to be sharp. If dull it has to be exchanged.**



**The spring-loaded blade guard has to fold up promptly after the cutting procedure. If this feature does not work the knife has to be secured or removed immediately to avoid injuries. Before operating the device again the blade guard has to be repaired or exchanged.**

### Specified Conditions of Use

The 900802 is only to be used to cut plastic wiring ducts and covers up to a width of 125 mm and a wall thickness up to 2,5 mm. It's only suitable for soft, non-reinforced plastics.

For wiring ducts made out of rigid PVC and halogen-free plastics only partly suitable.

- Only as stated for normal use-

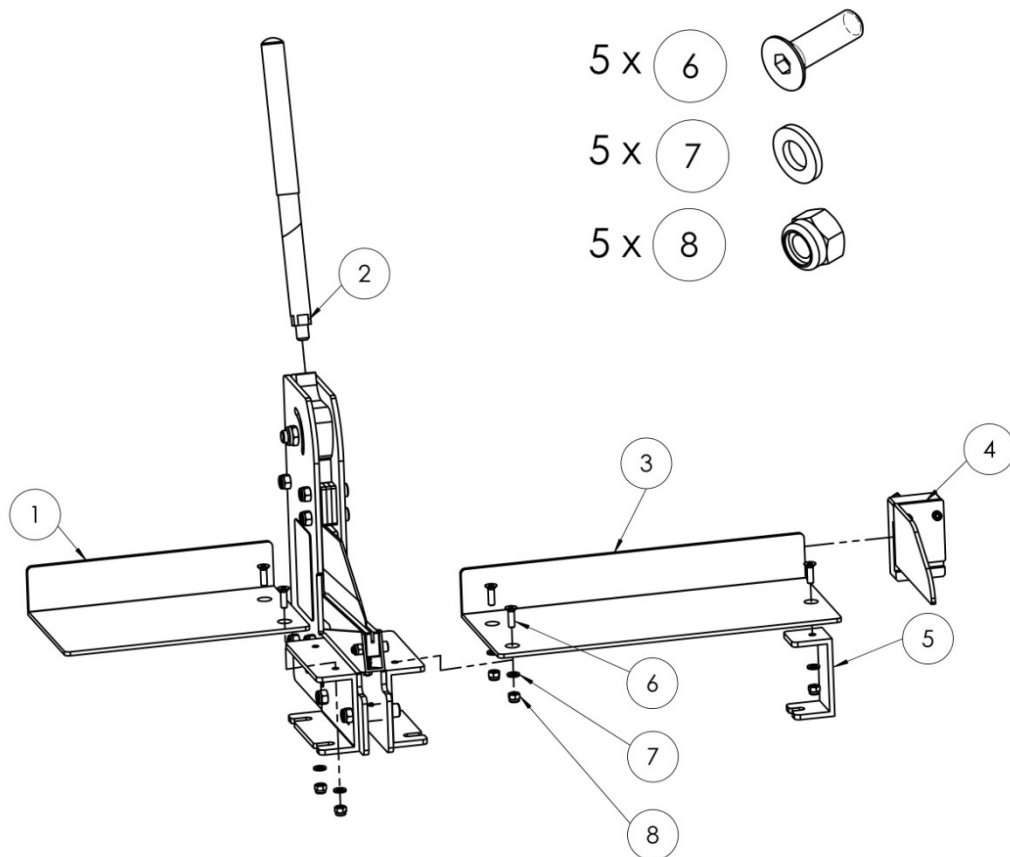
## Commissioning

### 1. Assembly

- 1.1 Screw the lever. Attach the length stopper to the ruler. Mount the counter support and the ruler by using the included mounting parts. The ruler has to be adjusted to the exact gauge (distance between knife and the outer edge of the length stopper) by using a tape-measure or a folding ruler.



The adjustment is done by using the two screws to also fasten the ruler.

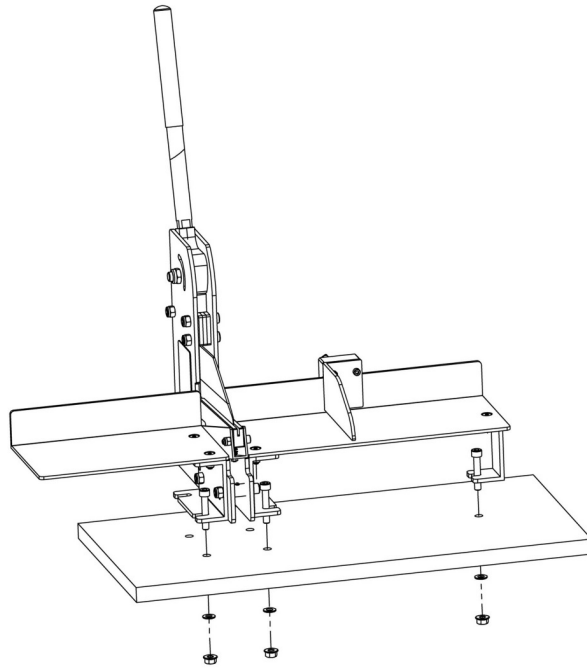


Pos.	Stck. Qty.	Beschreibung
1	1	Tisch links 250 mm
2	1	Handhebel
3	1	Tisch rechts 1060 mm
4	1	Anschlagwinkel
5	1	Stützwinkel für Tisch
6	5	Senkschraube Schwarz
7	5	Unterlegscheibe
8	5	Sechskantmutter

2. Attachment on a firm and tilt-proof basis e.g. workbench.

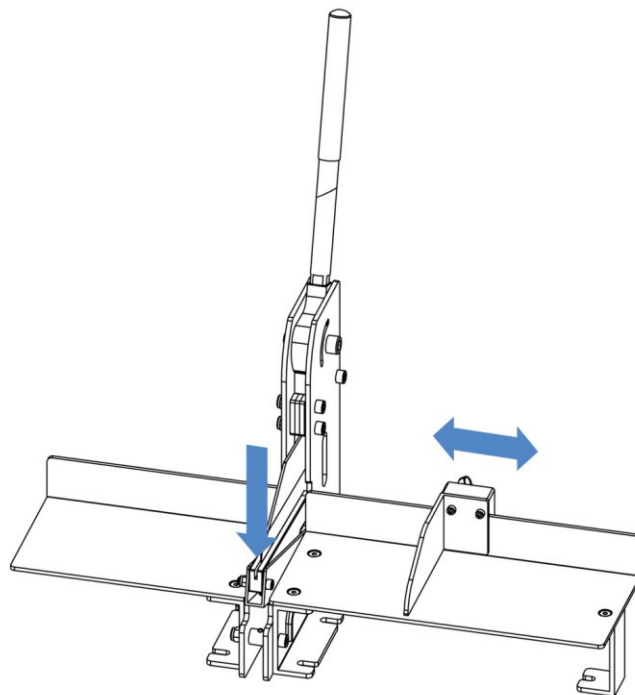


**Set position and location of the device and transfer attachment points to basis.  
Use suitable mounting parts (not included).**

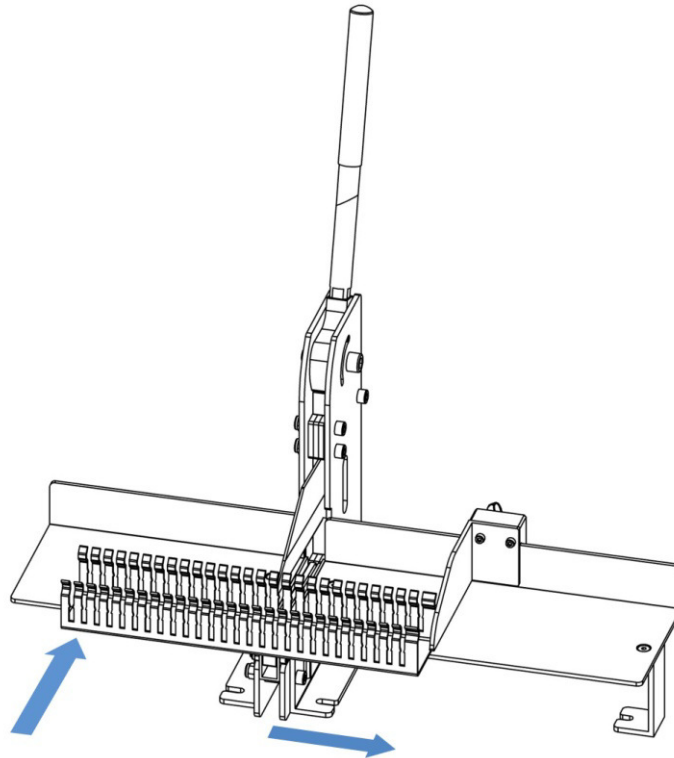


### Operation

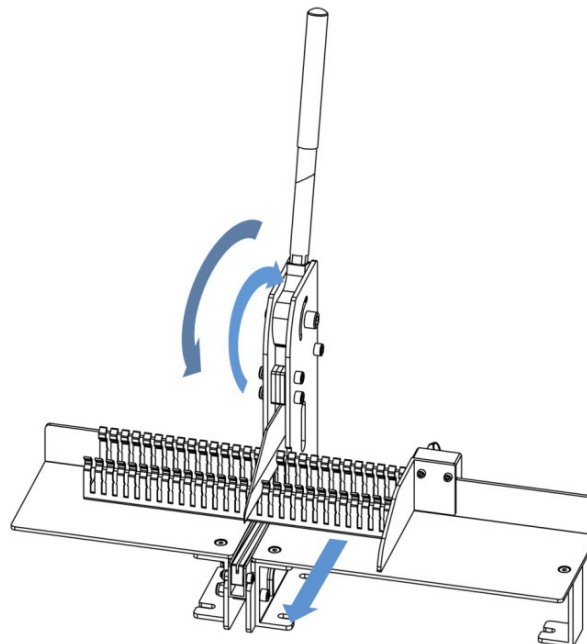
1. Adjust the desired length of the wiring duct by using the length stopper and lock position by screwing down the thumbscrew. Push down the blade guard with the wiring duct.



2. Hold the wiring duct only at the front and outside of the cutting area and the blade position. Do not reach behind the wiring duct. For the desired cutting dimension connect the wiring duct to the length stopper then slide it completely back against the counter support. The blade has to be placed between the bars. Possibly the duct has to be moved back to the previous slot. If the exact dimension is desired the according bar can be broken out and it can be cut on its place.

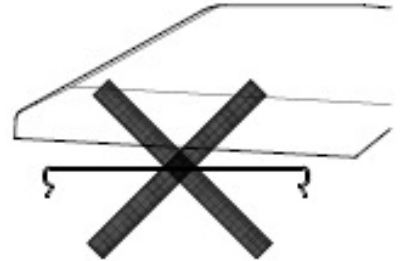
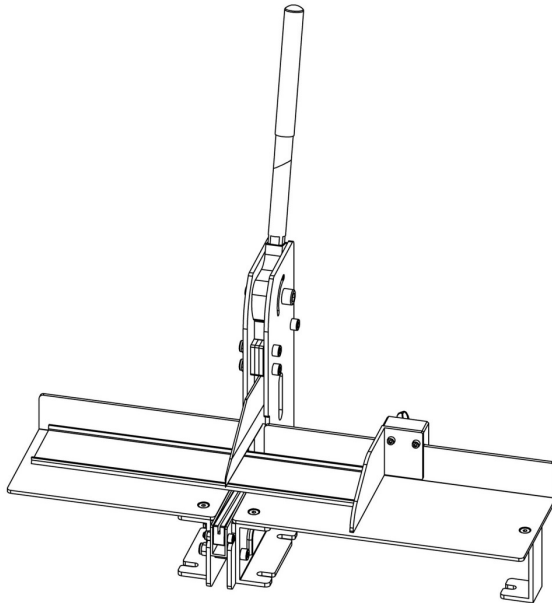


3. To cut, pull the lever down. After the cutting, press the lever back up and carefully remove the cut duct parts. For this perhaps the length stopper has to be loosened.



**The blade guard has to fold up against the blade automatically after every cutting procedure. If the cutting can be done only with great effort the blade is dull or damaged. It has to be exchanged.**

4. To cut covers please repeat steps 1 - 3.

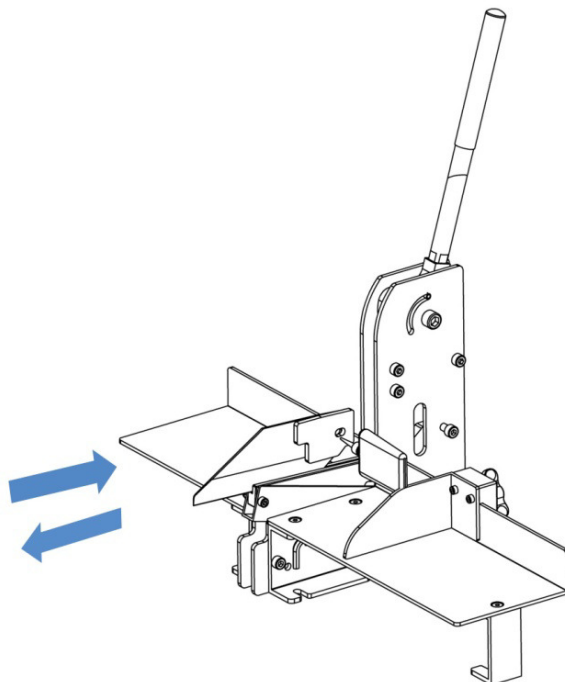


**The rims of the cover must be on top when cutting.**

## Maintenance

### 1. Replacement of the blade

- 1.1 To remove the blade, remove the screw and pull the blade straight out.
- 1.2 Grease the slide faces of the blade with the included multi-purpose grease.
- 1.3 To install the knife depress the blade guard and slide the blade back on to the holding fixture. Then tighten the screw.

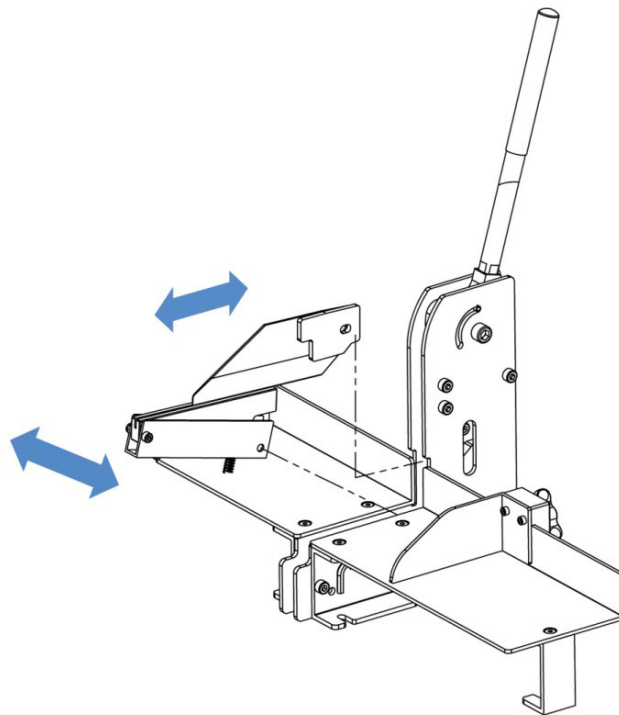


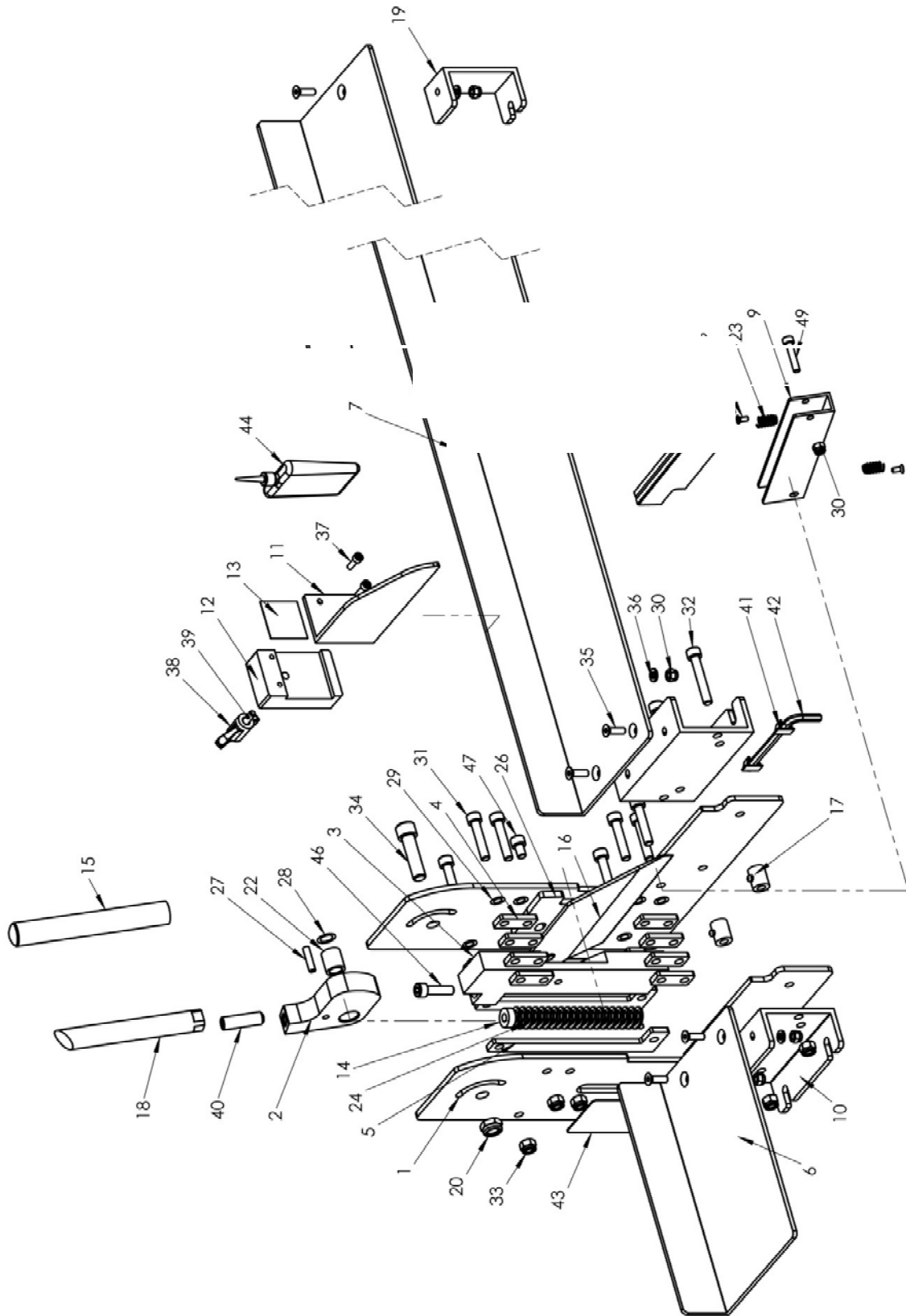


**Do not transport or store the blade without suitable cut protection.**

## **2. Cleaning or replacement of the blade guard.**

- 2.1 To clean or to replace the blade guard the blade must first be removed.  
See description *1.1 Replacement of the blade.*
- 2.2 To remove the blade guard, firstly remove the screw. Pull the blade guard diagonally up and out.
- 2.3 Before installing the blade guard ensure that the spring is positioned correctly. Assemble the blade guard diagonally downwards then tighten the screw.
- 2.4 Install the blade as described in 1.3 Replacement of the blade.





Pos.	Stck. Qty.	Artikel-Nr. / Prod. No.	Description
1	2	03192-001A	Lateral plate R/L
2	1	03192-002	Eccentric
3	1	03192-003	Blade holder
4	8	03192-004	Blade guide –front-
5	4	03192-005	Blade guide –back-
6	1	03192-0065	Table left 250 mm
7	1		Table right 1060 mm
8	1	03192-008	Blade guard
9	1	03192-009	Blade guard support
10	2	03192-010	Lateral angle bracket
11	1	03192-011	Angled stop
12	1	03192-012	Stop block
13	1	031920-013	PTFE-film, one-sided selfadhesive
14	1	03192-014	Spring thrust piece
15	1	03191-038	PVC handle
16	1	03192	Blade VKS
17	2	03192-017	Spacer D16 x 20,4
18	1	03191-037	Handle bar
19	1	03192-019	Support angle bracket for table
20	1	DIN985-M12	Lock nut
21			
22	1	03192-022	Slide bearing D12 x D18 x 20
23	2	03191-021	Pressure spring 1,0 x 9,5 x 19
24	1	031920-024	Pressure spring D20 x 139
25	1	03250-033	Flexible tape measure
26	1	03192-026	Blade plate
27	1	DIN1481-6X20-ST	Dowel pin
28	1	DIN988-12X18X0,1	Shim ring
29	6	DIN988-8X14X0,1	Shim ring
30	8	DIN985-M6-8:	Hexagon nut
31	7	DIN912-M8X40-8.8	Cylinder screw
32	2	DIN912-M8X50-8.8	Cylinder screw
33	9	DIN985-M8-8:	Hexagon nut
34	1	DIN912-M12X45-8.8	Cylinder screw –galvanized-
35	5	DIN7991-M6X16-8.8-SW	Countersink screw –black-
36	5	DIN125-A6,4-140HV-S	Washer –galvanized-
37	2	DIN912-M5X16-8.8	Cylinder screw –galvanized-
38	2	03191-011A	Thumbnut –black-
39	2	03191-011B	Setscrew
40	1	DIN913-M12X50-45H	Setscrew
41	2	189480021	Plastic clip
42	1	DIN911-6	Cranked hexagon wrench key
43	1	03192-046	Type plate VKS
44	1	03191-039	Multipurpose grease
45			
46	1	DIN912-M8X30-8.8	Cylinder screw –galvanized-
47	1	DIN912-M8X12-8.8	Cylinder screw

48	2	DIN7991-M4X10-8.8	Countersink screw –galvanized-
49	1	DIN912-M6X30-8.8	Cylinder screw –galvanized-

